

Belkin | Wireless Print Server

Voit käyttää langatonta Print Serveriä joko Peer to Peer –periaatteella (suora yhteys)



WLAN enabled PC



F1UP001



Printer

USB

tai liittää sen reitittimeen ja jakaa kaikkien verkossa olevien koneiden kanssa

WLAN enabled PC



LAN enabled PC



WLAN Router

F1UP001



USB



Printer



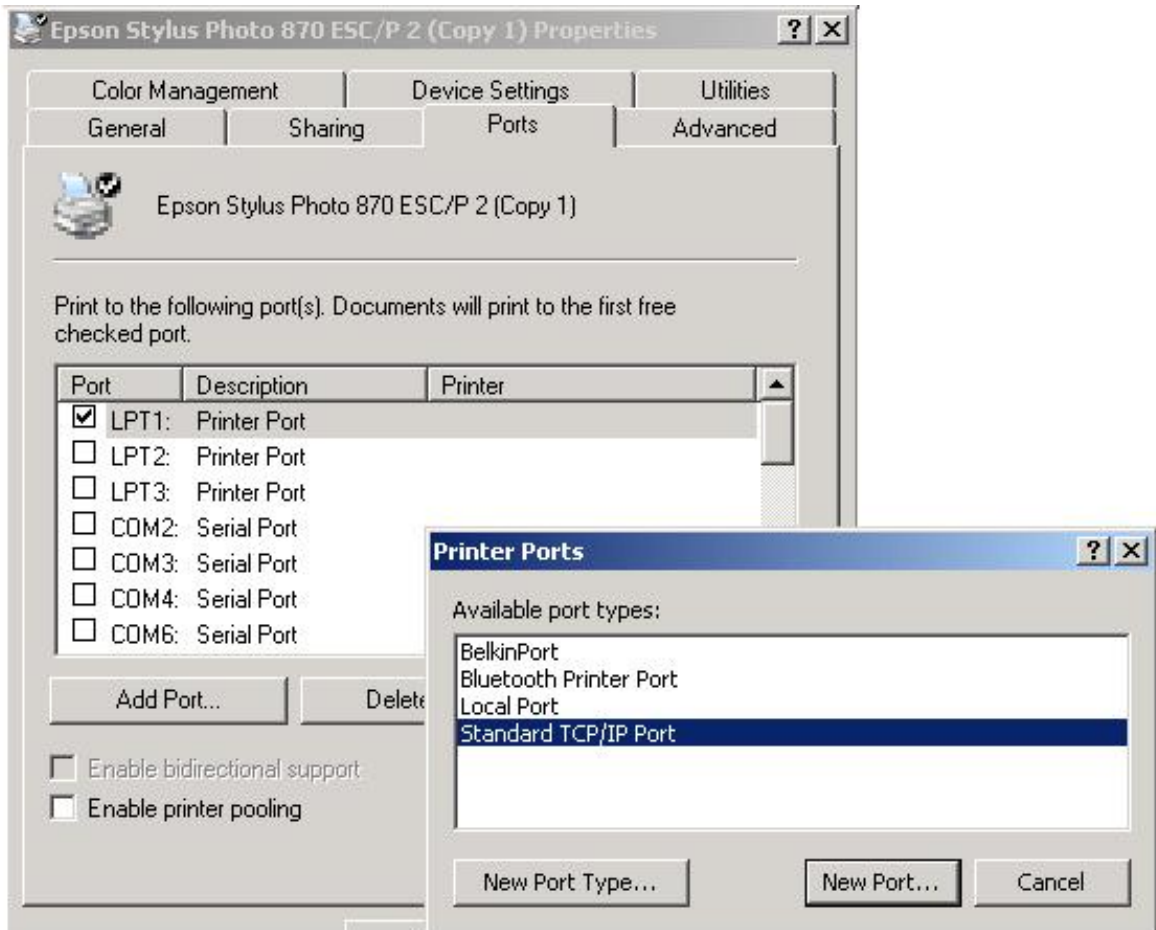
WLAN enabled PC

OSA I | Automaattinen konfiguraatio

Mikäli siis käytössäsi on reitin joka jakaa IP-osoitteet eri verkkolaitteille, tulisi Print Serverin saada IP-osoite siltä automaattisesti (koska "DHCP client" on oletusasetuksena päällä). Mikäli haluat kytkeä vain yhden koneen langattomasti, hyppää tämän osion yli osaan II (manuaalinen konfiguraatio).

Print Serverin IP-osoitteen saat selville loggautumalla reitittimesi asetussivuille ja tarkastamalla "DHCP Client" -listan. Tämän jälkeen voit tulostaa käyttämällä TCP/IP -protokollaa.

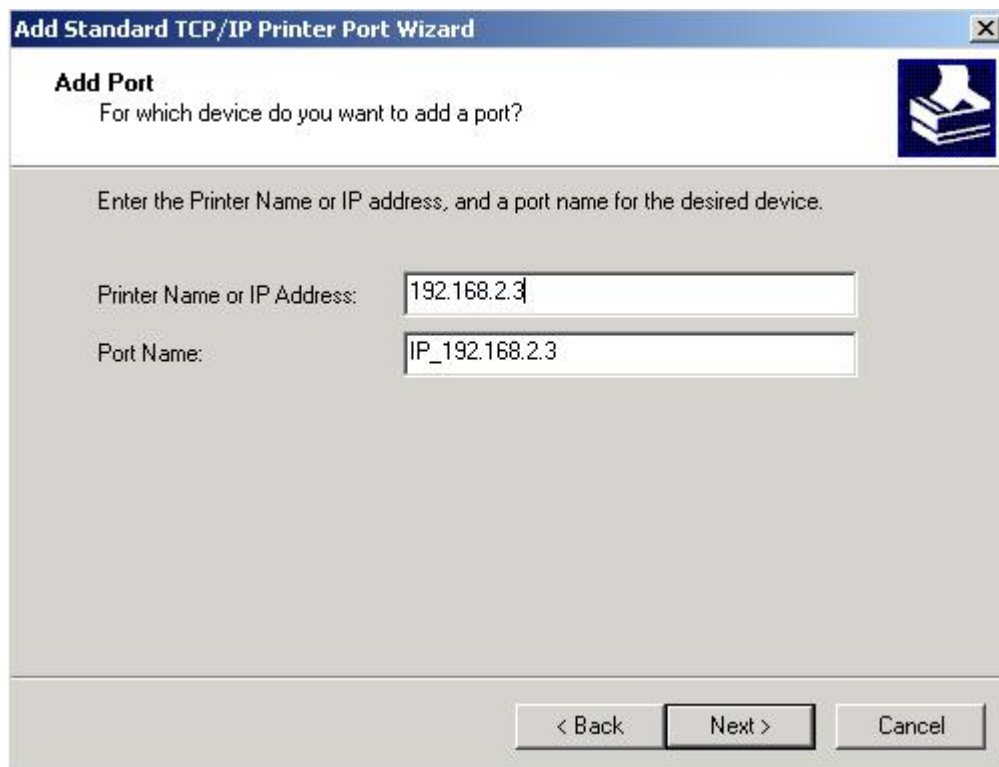
Avaa tämän luomista varten "Ohjauspaneeli" ja "Tulostimet ja faksit". Klikkaa kirjoittimen ikonia oikealla hiiren napilla ja valitse "Ominaisuudet". Valitse sitten "Portit" ikkuna ja sieltä "Lisää portti" ja sieltä edelleen "Standard TCP/IP Port"



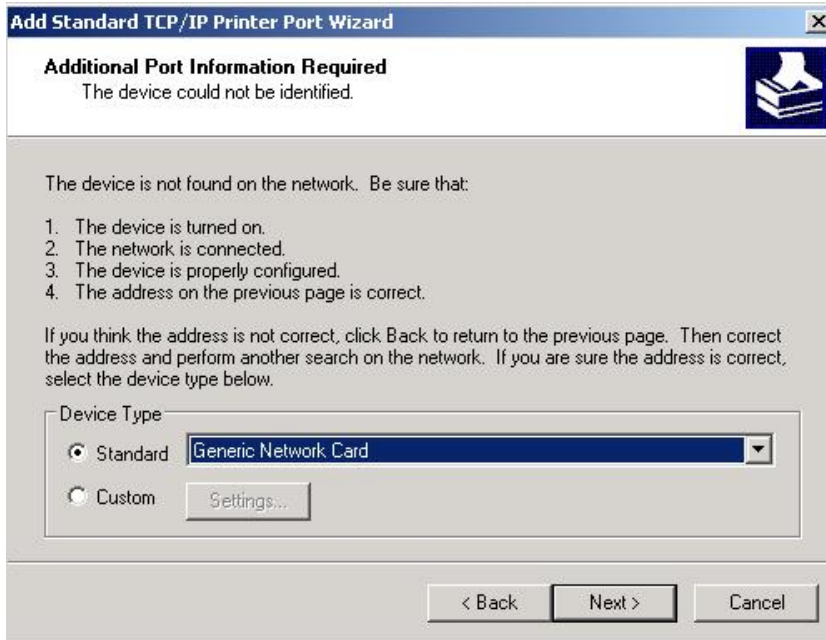
Klikkaa seuraavaksi "Next" (seuraava)



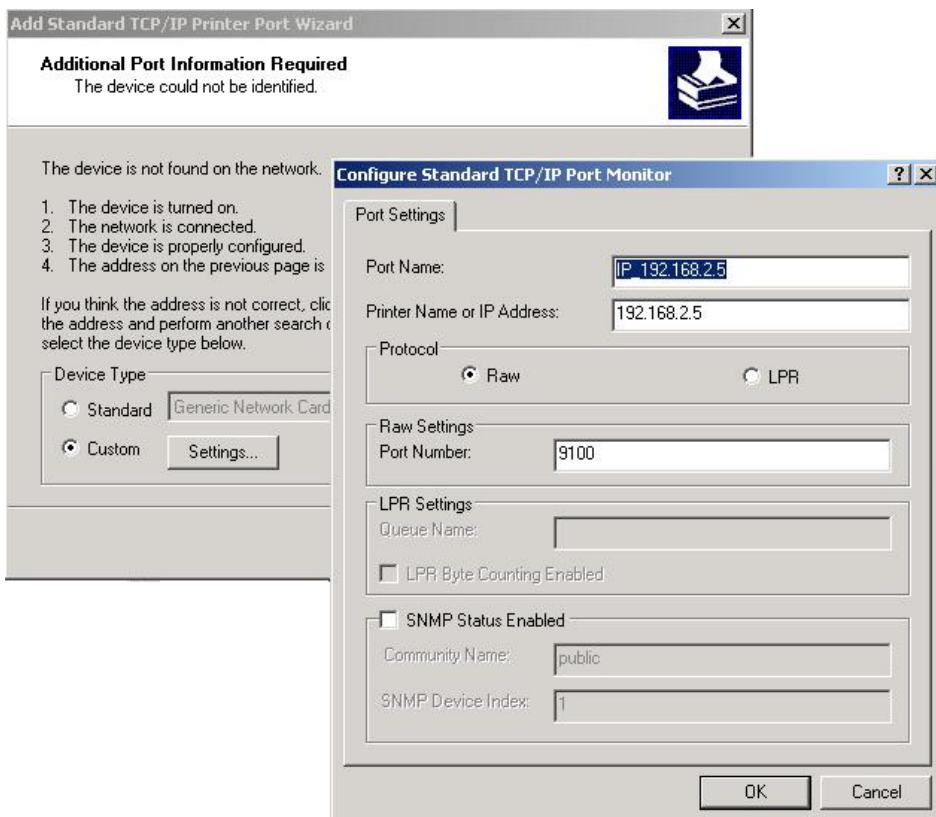
Tämän jälkeen syötä Print Serverin IP-osoite ylimmäiseen kenttään, portin nimen pitäisi tulostua automaattisesti



Valitse listalta "Generic Network Card" ja näpsäytä "Next"



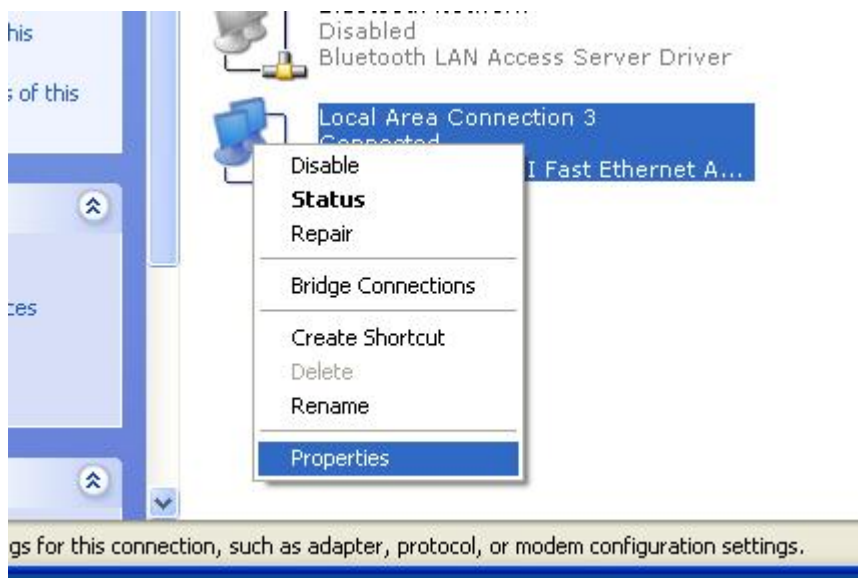
Jos olet asentamassa jo toista tulostinta, portin numero tulee tässä tapauksessa vaihtaa. Klikkaa "Custom" ja "Settings" ja vaihda "Port Number" kohtaan luvuksi "9101" (oletuksena siis "9100"). Toista tulostinta lisättäessä ei tarvitse valita "Add port" (lisää portti) vaihtoehtoa toistamiseen, vaan "Configure" riittää, kunhan vain muistaa vaihtaa porttinumeron.



OSA II | Manuaalinen konfiguraatio

Yhdistä ensin verkkokaapeli tietokoneestasi Print Serveriin (asennus on aina paras tehdä kaapelia käyttäen). Tämän jälkeen kytke kirjoitin Print Serverin USB-porttiin.

Avaa sitten "Ohjauspaneeli" ja "Verkkoyhteydet", klikkaa aktiivista "Lähiverkkoyhteys" (Local Area Connection) kuvaketta oikealla hiirennapilla ja valitse "Ominaisuudet".



Valitse listalta "Internet Protocol TCP/IP" ja ominaisuudet. Tämän jälkeen aseta IP-osoite manuaalisesti käyttämällä seuraavia tietoja:

IP Osoite: 192.168.2.100

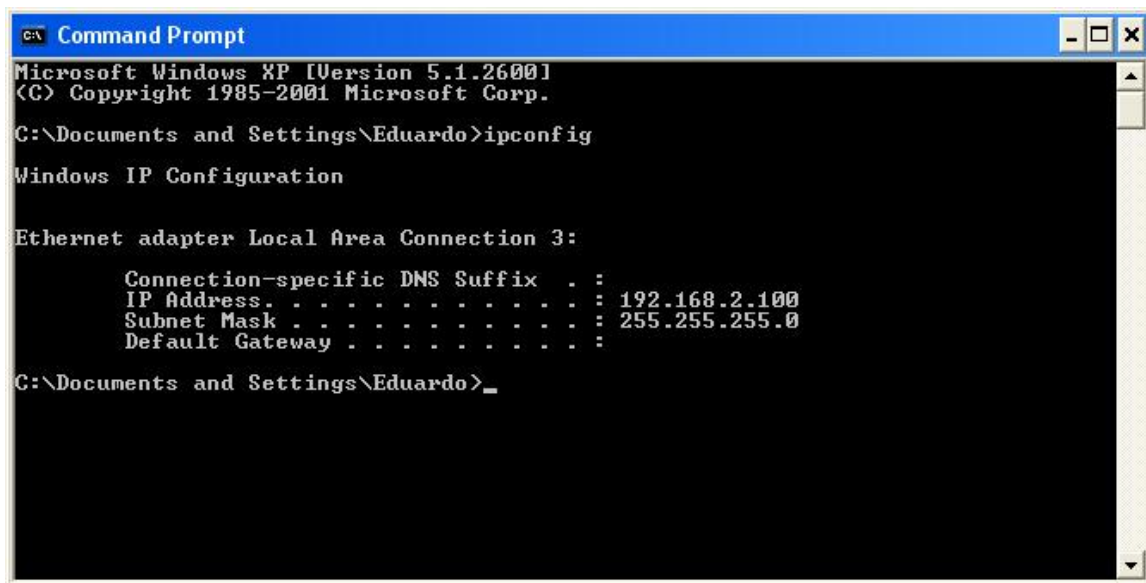
Subnet: 255.255.255.0

The screenshot shows the 'Internet Protocol Version 4 (TCP/IPv4) Properties' dialog box. The 'Use the following IP address' radio button is selected. The IP address is set to 192.168.2.100 and the Subnet mask is 255.255.255.0. The 'Use the following DNS server addresses' radio button is also selected, with both Preferred and Alternate DNS server fields empty. An 'Advanced...' button is visible at the bottom right.

Klikkaa "OK" napista joka täten tallentaa muutokset.

Seuraavaksi tulee luoda yhteys tietokoneen ja Print Serverin välille.

Klikkaa ensin Windowsin päävalikosta "Käynnistä" ja "Suorita" ja kirjoita kenttään "CMD". Tämän tulisi avata komentokehote. Komentokehoteessa syötä kenttään "IPCONFIG" ja klikkaa taas "Enter". Sivulle tulisi nyt ilmestyä seuraavat tiedot:



```
C:\> Command Prompt
Microsoft Windows XP [Version 5.1.2600]
(C) Copyright 1985-2001 Microsoft Corp.

C:\Documents and Settings\Eduardo>ipconfig

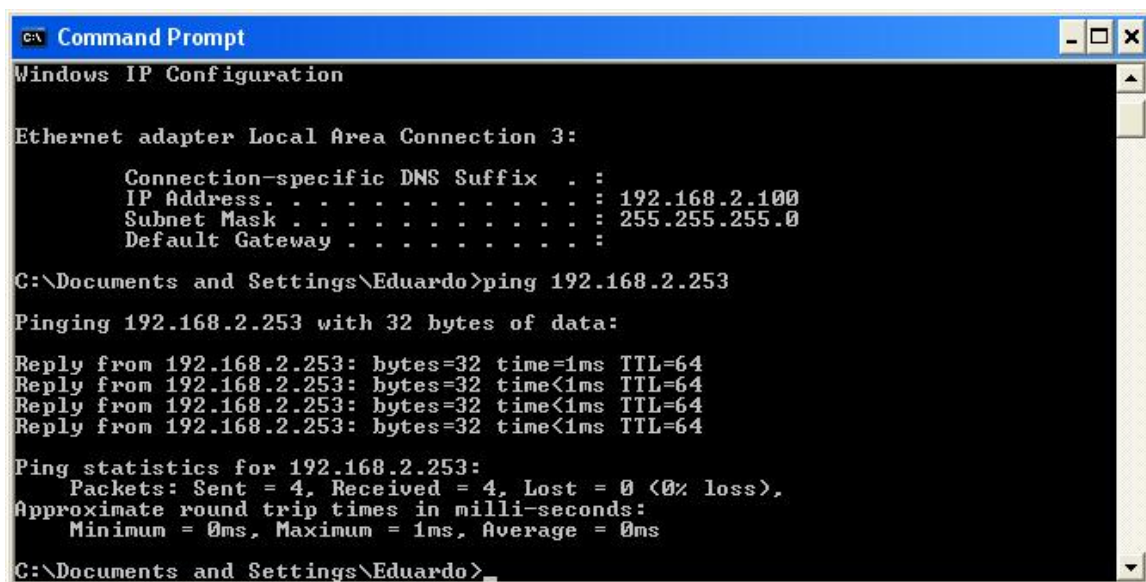
Windows IP Configuration

Ethernet adapter Local Area Connection 3:

    Connection-specific DNS Suffix  . :
    IP Address. . . . .                : 192.168.2.100
    Subnet Mask . . . . .              : 255.255.255.0
    Default Gateway . . . . .          :

C:\Documents and Settings\Eduardo>
```

Syötä nyt kenttään "PING 192.168.2.253". Tämä on Print Serverin IP-osoite, ja sen tulisi nyt reagoida seuraavalla tavalla:



```
C:\> Command Prompt

Windows IP Configuration

Ethernet adapter Local Area Connection 3:

    Connection-specific DNS Suffix  . :
    IP Address. . . . .                : 192.168.2.100
    Subnet Mask . . . . .              : 255.255.255.0
    Default Gateway . . . . .          :

C:\Documents and Settings\Eduardo>ping 192.168.2.253

Pinging 192.168.2.253 with 32 bytes of data:

Reply from 192.168.2.253: bytes=32 time=1ms TTL=64
Reply from 192.168.2.253: bytes=32 time<1ms TTL=64
Reply from 192.168.2.253: bytes=32 time<1ms TTL=64
Reply from 192.168.2.253: bytes=32 time<1ms TTL=64

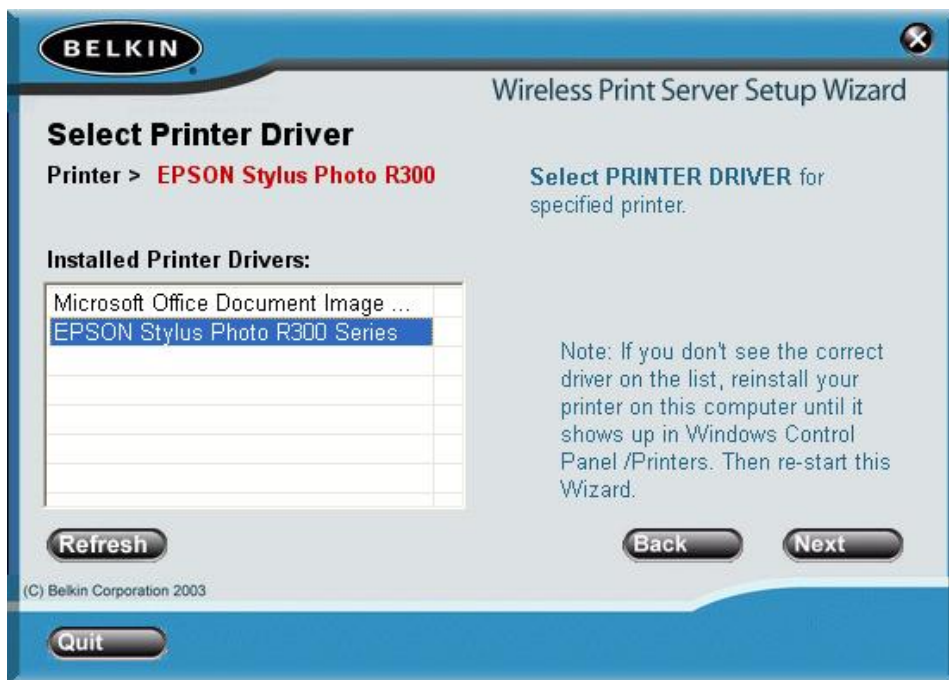
Ping statistics for 192.168.2.253:
    Packets: Sent = 4, Received = 4, Lost = 0 (0% loss),
    Approximate round trip times in milli-seconds:
        Minimum = 0ms, Maximum = 1ms, Average = 0ms

C:\Documents and Settings\Eduardo>
```

Mikäli tämä onnistui ja sait neljä vastausta (**Reply from 192.168.2.253**) Print Serveriltä, jatka asennusta ohjeen mukaisesti. Mikäli tämä ei onnistunut, varmista että kaikki johdot ovat kunnolla kiinnitetty.

Seuraavaksi käynnistä Print Server setup wizard (F1UP0001.EXE, tämän voi myös ladata osoitteesta www.belkin.com -> Support Centre). Tämän tarkoitus on asentaa **tulostinportti** Print Serveriä varten.

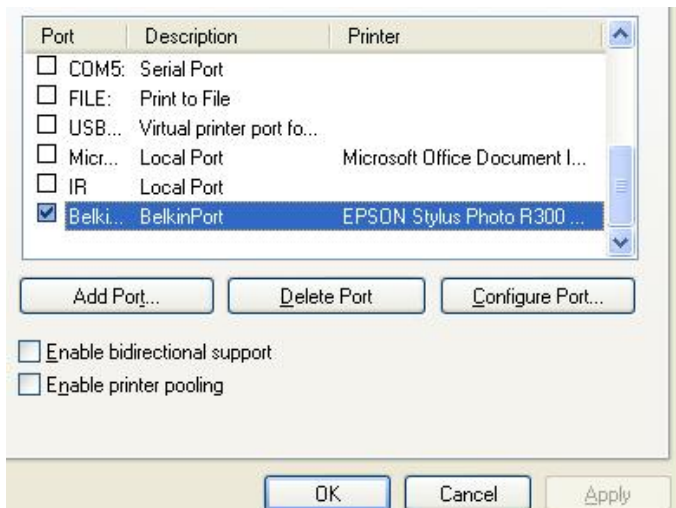
Klikkaa **"Next"** -napia kahteen otteeseen. Sinun tulisi nyt nähdä seuraava ruutu:



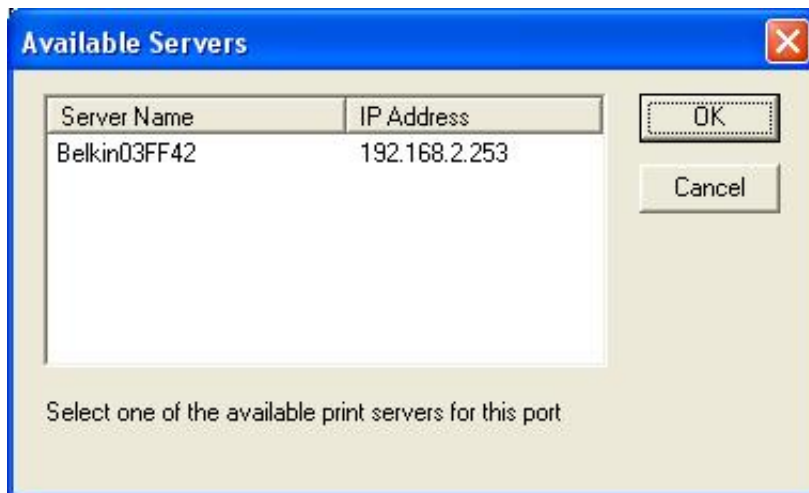
Mikäli Print Server tunnistaa tulostimesi, tämän tulisi nyt näkyä listassa. Klikkaa vielä kertaalleen **"Next"** ja **"Print Test Page"**. Tämän tulisi tulostaa testisivu, jonka jälkeen voit klikata **"Finish"** ja **"Quit"**.

Mikäli Setup Wizard ei tunnista tulostinta, on kyseessä todennäköisesti multitask (all in one) tulostin-faxi-skanneri. Kokeile porttiin tässä tapauksessa **standardi** USB-tulostinta.

Seuraavaksi avaa taas **"Ohjauspaneeli"** ja **"Tulostimet ja faksit"** ikkuna. Klikkaa hiiren oikealla napilla tulostinta (jonka haluat liittää Print Serveriin) ja valitse **"Ominaisuudet"**. Valitse sitten **"Portit"** välilehti. Varmista että **"Belkin portti"** on aktivoitu ja että **"bi-directional"** sekä **"printer pooling"** optioita **ei ole** rastitettu.

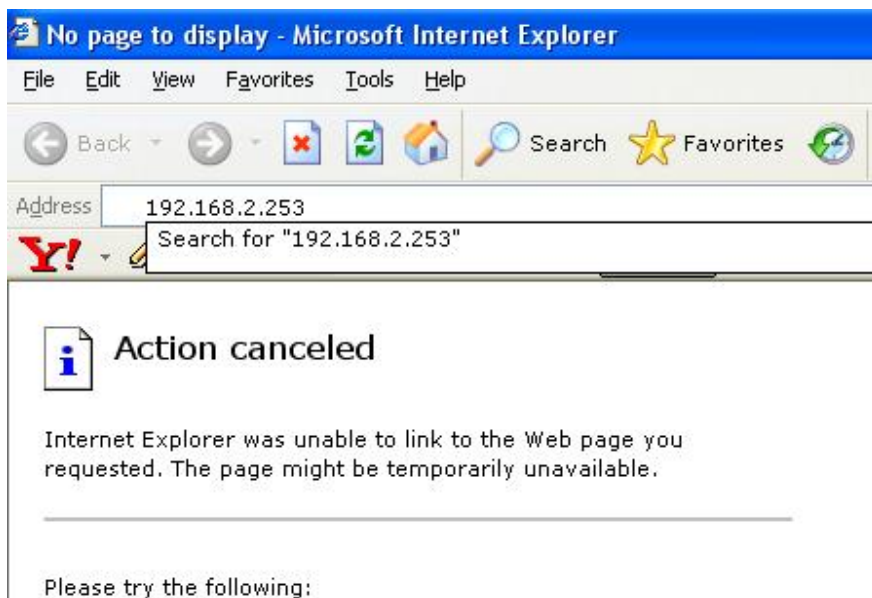


Klikkaa sitten **"Configure Port"** ja **"Locate Servers"** nappia. Mikäli kaikki asetukset ovat kunnossa, tämän tulisi tuoda oheinen ikkuna



Klikkaa nyt **"OK"** ja sulje avoimet ikkunat.

Avaa seuraavaksi Internet Explorer (tai Mozilla tms) ja syötä osoitekenttään **"192.168.2.253"** (ilman heittomerkkejä tai <http://www...> alkuliitteitä).



Tämän tulisi avata Print Serverin konfigurointi -ikkuna. Klikkaa **"Login"** nappia oikealta yläpalkista ja sitten **"Submit"** ilman mitään **salasanaa**.

Seuraavasi klikkaa ”**Site Survey**” vasemmalta, ja sitten ”**Refresh**” oikealta. Rastita ”**Join**” vaihtoehto haluamasi verkon kohdalta ja lopuksi ”**Apply Changes**”. Mikäli langaton verkkosi on suojattu, tulee tälle sivulle syöttää myös verkon salasana (Network Key).

Site Survey

Site Survey List : Refresh

SSID	BSSID/MAC Address	Network Type	Encryption	Channel	Signal Strength	Join
S&B-54G	00:11:50:41:bb:6b	Infrastructure	Yes	11	-41 dBm	<input checked="" type="checkbox"/>
Eddy	ce:64:3e:b1:6b:94	AdHoc	No	06	-31 dBm	<input type="checkbox"/>

The network you selected requires the use of a network key (WEP). To access this network, type the key, and then click "Apply".

Encryption >

64-bit

Authentication Mode >

open+shared

Key ID >

3

Network Key >

••••••••

Set with Pass Phrase

Use Hex Key

Clear Changes

Apply Changes

Klikkaa ”**IP Address**” kohdasta vasemmalla puolen sivua ja varmista sitten, että ”**DHCP Client**” on pois päältä (”Off”). IP-osoite tulee tietenkin ollaa samalla IP-alueella tietokoneesi kanssa (tässä tapauksessa siis **192.168.2.x**) ja ”**Gateway IP Address**” ilmaisee reitittimesi IP-osoitteen (Belkin reitittimillä **192.168.2.1**)

Networking > IP Address

You can make changes to the Local Area Network (LAN) here. For changes to take effect, you must press the "Apply Changes" button.

DHCP Client >

On Off

IP Address >

192 . 168 . 2 . 253

Subnet Mask >

255 . 255 . 255 . 0

Gateway IP Address >

192 . 168 . 2 . 1

Clear Changes

Apply Changes

Mikäli konfiguraatio ei täsmää muiden verkkoasetustesi kanssa, ”**Apply Changes**” nappi ei todennäköisesti enää lataakaan Print Serverin konfiguraatio sivua. Tässä tapauksessa yritä luoda tietokoneelle uusi IP-osoite (192.168.2.x) ja aloita alusta. Mikäli ”**Apply Changes**” onnistui, klikkaa ”**Logout**” ja sulje Internet Explorer.

Poista nyt Ethernet-verkkokaapeli koneen ja Print Serverin välistä ja luo langaton yhteys reitittimelle joko käyttämällä langattoman verkkoadapterin valmistajan ohjelmistoa tai Windowsin omaa tukea langattomille yhteyksille (sisäänrakennetut adapterit).

Voit varmistaa vielä että yhteys reitittimelle toimii käyttämällä ”**Ping 192.168.2.1**” komentoa (tämä IP-osoite siinä tapauksessa että reititin on Belkinin valmistama)

```

C:\ Command Prompt
Microsoft Windows XP [Version 5.1.2600]
(C) Copyright 1985-2001 Microsoft Corp.

C:\Documents and Settings\Eduardo>ping 192.168.2.1

Pinging 192.168.2.1 with 32 bytes of data:

Reply from 192.168.2.1: bytes=32 time=1ms TTL=255
Reply from 192.168.2.1: bytes=32 time=1ms TTL=255
Reply from 192.168.2.1: bytes=32 time=1ms TTL=255
Reply from 192.168.2.1: bytes=32 time=1ms TTL=255

Ping statistics for 192.168.2.1:
    Packets: Sent = 4, Received = 4, Lost = 0 (0% loss),
Approximate round trip times in milli-seconds:
    Minimum = 1ms, Maximum = 1ms, Average = 1ms

C:\Documents and Settings\Eduardo>_
    
```

Seuraavaksi varmista että langaton yhteys toimii myös Print Serverille käyttämällä ”**Ping 192.168.2.253**” komentoa

```

C:\ Command Prompt

Reply from 192.168.2.1: bytes=32 time=1ms TTL=255
Reply from 192.168.2.1: bytes=32 time=1ms TTL=255
Reply from 192.168.2.1: bytes=32 time=1ms TTL=255
Reply from 192.168.2.1: bytes=32 time=1ms TTL=255

Ping statistics for 192.168.2.1:
    Packets: Sent = 4, Received = 4, Lost = 0 (0% loss),
Approximate round trip times in milli-seconds:
    Minimum = 1ms, Maximum = 1ms, Average = 1ms

C:\Documents and Settings\Eduardo>ping 192.168.2.253

Pinging 192.168.2.253 with 32 bytes of data:

Reply from 192.168.2.253: bytes=32 time=4ms TTL=64
Reply from 192.168.2.253: bytes=32 time=1ms TTL=64
Reply from 192.168.2.253: bytes=32 time=1ms TTL=64
Reply from 192.168.2.253: bytes=32 time=1ms TTL=64

Ping statistics for 192.168.2.253:
    Packets: Sent = 4, Received = 4, Lost = 0 (0% loss),
Approximate round trip times in milli-seconds:
    Minimum = 1ms, Maximum = 4ms, Average = 1ms

C:\Documents and Settings\Eduardo>
    
```

Print Server on nyt manuaalisesti konfiguroitu ja valmis tulostusta varten.