

Software installeren

1. Plaats de "n52te Editor" software-installatie-cd in het cd-rom/DVD-station van uw Mac.
2. Dubbelklik op het pictogram van de "n52te Editor"-cd die binnen enkele ogenblikken op uw bureaublad verschijnt.
3. Dubbelklik op het bestand "n52te Editor.dmg" en volg de instructies op het scherm om verder te gaan met de software-installatie.
4. Als de installatie is afgerond, dient u nog niet opgeslagen werk op te slaan alvorens u op "Finish" (Beëindigen) klikt om uw Mac te rebooten.
5. Als uw Mac OSX-systeem opnieuw is opgestart, sluit u de n52te aan op een vrije USB-poort op uw Mac.
6. Als uw Mac OSX-systeem u verzoekt een toetsenbord te specificeren, negeert u deze opmerking en gaat u verder door het dialoogvenster te sluiten.
7. Om te controleren of de installatie met succes is voltooid, verwijzen wij u naar het hoofdstuk "Installatiecontrole" in deze handleiding.

Installatiecontrole

1. Om te controleren of de installatie goed is verlopen, opent u "System Preferences" (Systeemvoorkeuren) in het Mac OSX Dock.
2. U kunt de "System Preferences" (Systeemvoorkeuren) ook benaderen door op het Apple-pictogram te klikken in de Mac OSX menubalk en "System Preferences" (Systeemvoorkeuren) te selecteren.
3. Lokaliseer en open het pictogram "n52te Editor" onder "Other" (Overig).
4. In het hoofdvenster van de n52te Editor klikt u op "Device" (Apparaat) om er zeker van te zijn dat de n52te is herkend.

n52te Editor

De n52te Editor is een tool voor het aanmaken en aanpassen van profielen. Een profiel is een reeks voorgeprogrammeerde (remapped) knoppenfuncties die u kunt opslaan en later weer kunt oproepen.

Hieronder vindt u enkele voorbeelden van de beschikbare programmeerbare functies:

Single Key (Enkele toets) – Hiermee zorgt u ervoor dat een knop op de n52te werkt als een toetsenbordtoets.

Macros (Macro's) - Een vooraf opgenomen reeks aanslagen op het toetsenbord en/of de muisknop die worden uitgevoerd als u een bepaalde knop indrukt.

Keymap – Door tussen de drie verschillend gekleurde keymaps (blauw, rood en groen) te schakelen kunt u voor elke knop drie maal zoveel functies in één profiel programmeren. De standaard-keymap is blauw.

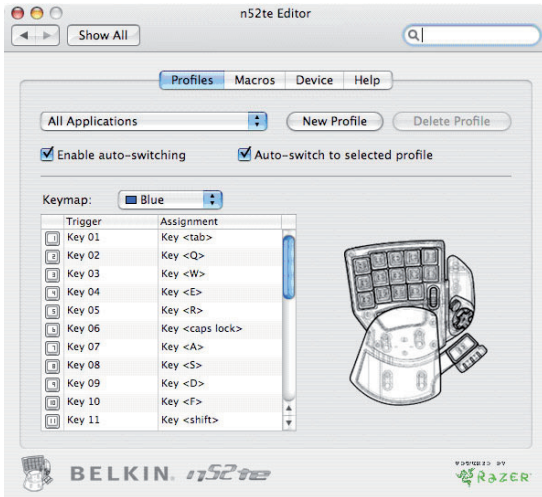
Mouse (Muis) – Hiermee programmeert u de n52te om muisklikken of scrollwiel functies te emuleren.

Polling Frequency (Pollingfrequentie) – Hiermee stelt u de pollingsnelheid in op: 125 Hz, 500 Hz of 1000 Hz.

Opmerking: U dient de pollingfrequentie te verlagen als uw Mac geen ondersteuning biedt voor USB 2.0. Razer Synapse™ – Een van uw profielen kunt u in het onboard-geheugen opslaan om mee te nemen! Het profiel dat u met Razer Synapse opslaat, kunt u op elke Mac gebruiken, zelfs zonder dat de software geïnstalleerd is.

Hoofdscherm van de n52te Editor

Deze afbeelding toont het hoofdscherm van de n52te Editor voor de Nostromo n52 Tournament Edition.



Het hoofdscherm bestaat uit:

View of the Device (Afbeelding van het apparaat) – Hier ziet u duidelijk welke knoppen u programmeert.

Profiles (Profielen) – Dit deelvenster stelt u in staat profielen te beheren en te wijzigen.

Macros (Macro's) – Op dit deelvenster kunt u reeksen opeenvolgende aanslagen op het toetsenbord definiëren en bewerken evenals muisklikken om uw eigen macro's te maken.

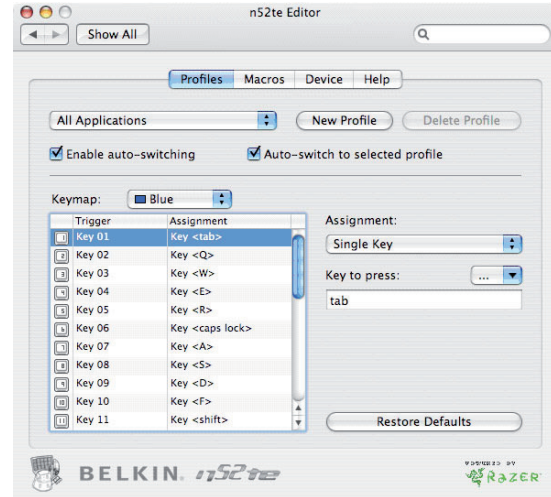
Device (Apparaat)– Dit deelvenster stelt u in staat de connectiviteitsstatus van de n52te, de versie van de Editor-software en de firmwareversie van de n52te die op dit moment op uw Mac is aangesloten te bekijken.

Help – Dit deelvenster toont het Help-menu van de n52te Editor. Hier vindt u ook de handleiding en informatie over Technische Ondersteuning.

PROFIELEN

Profielen zijn reeksen voorgeprogrammeerde (remapped) knoppenfuncties die u kunt opslaan en later weer oproepen.

Het profielen-deelvenster stelt u in staat alle aanwezige profielen op uw Mac te selecteren en te beheren.



U kunt profielen beheren met de volgende knoppen in het profielenvenster:

New Profile (Nieuw profiel) – Hiermee creëert u een nieuw profiel.

Delete Profile (Profiel verwijderen) – Hiermee kunt u het geselecteerde profiel verwijderen.

Enable Auto-Switching (Automatisch schakelen activeren) – Hiermee schakelt u bij een specifiek profiel heen en weer tussen "Automatisch schakelen geactiveerd" en "Automatisch schakelen gedeactiveerd".

Keuzemenu: Om een ander profiel te activeren, klikt u op de knop van het dropdown-menu "New Profile" (Nieuw profiel) en selecteert u het gewenste profiel.

Een profiel creëren

Dit hoofdstuk legt uit hoe u met de n52te Editor-software profielen maakt. In drie stappen kunt u een profiel aanmaken: (1) knopfuncties voor de drie keymaps remappen, (2) automatische schakelopties configureren en (3) het profiel een naam geven en opslaan.

1. Klik op de knop "New Profile" (Nieuw profiel).
2. Lokaliseer en open het uitvoerbare bestand van de applicatie waarin u het nieuwe profiel wilt programmeren.
3. Uw nieuwe profiel is gecreëerd. In het volgende onderdeel leert u hoe u uw nieuwe profiel kunt aanpassen en programmeren.

Individuele knoptoewijzingen remappen

1. Begin in het deelvenster "Profiles" (Profielen).
2. Lokaliseer de n52te-knop die u wilt programmeren en selecteer hem in het overzicht met knoppen.
3. Selecteer onder "Assignment:" (Toewijzing:) "Single Key" (Enkele toets) in het dropdown-menu. Druk vervolgens op een toets van uw toetsenbord en hij zal worden opgeslagen door de Editor-software. Als u een toets aan een knop toewijst, heeft het indrukken van de knop hetzelfde effect als het indrukken van die toets op het toetsenbord.
4. U kunt er nu voor kiezen nog meer knoppen in te programmeren of de n52te Editor-software te sluiten en direct van uw zojuist geprogrammeerde profiel gebruik te maken.

Keymap

Met de n52te heeft u de mogelijkheid drie keymaps te programmeren: blauw, rood en groen. Met behulp van een keymap kunt u aan elke knop een extra geprogrammeerde laag toevoegen. Om tijdens een spel van de ene naar de andere keymap over te schakelen moet u ofwel een schakelknop aan elke keymap van uw keus toekennen ofwel één knop gebruiken om de drie keymaps te doorlopen. Omdat u bij de tweede optie voor het doorlopen van de keymaps slechts één knop nodig hebt, houdt u in elke keymap twee extra knoppen over voor extra aanpassingen.

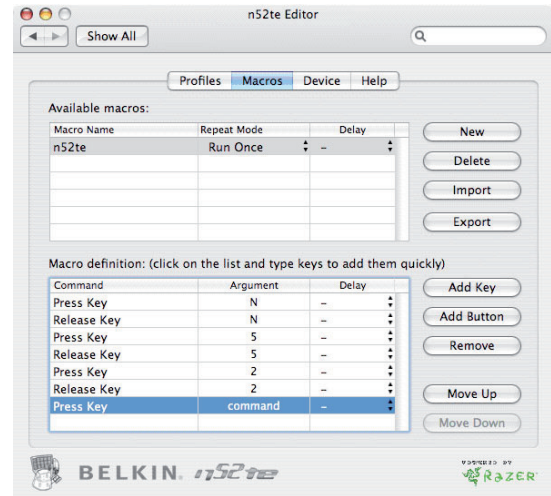
Opmerking: Knoppen die voor één van deze keymap-schakelopties geselecteerd worden, blijven in het actuele profiel in de drie keymaps voor deze functie geactiveerd.

- Om keymap-schakelopties te programmeren, lokaliseert u de gewenste n52te-knop in het deelvenster "Profiles" (Profielen) en selecteert u "Keymap" in het dropdown-menu "Assignment" (Toewijzing). De standaard-schakeloptie is "Cycle Keymaps" (Keymaps doorlopen). U kunt ook een andere optie kiezen door een keuze te maken in het dropdown-menu.
- Als u "Momentary" (Momentschakelaar) selecteert, zal deze keymap alleen beschikbaar zijn zolang u de knop ingedrukt houdt. Als u "Toggle" (Tuumelschakelaar) selecteert, zal de n52te de geselecteerde keymap blijven gebruiken totdat u een andere keymap selecteert.
- U kunt de verschillende keymaps bekijken en wijzigen door onder het dropdown-menu "Keymap" "Blue" (Blauw), "Red" (Rood) of "Green" (Groen) te selecteren.

MACRO'S

Een vooraf opgenomen reeks aanslagen op het toetsenbord en/of muisklikken die op een later moment door de n52te kunnen worden uitgevoerd.

Het deelvenster Macros stelt u in staat macro's te creëren, wijzigen en beheren. De opgeslagen macro's kunt u aan elke knop in de drie keymaps toewijzen waarna ze beschikbaar zijn voor gebruik in een profiel.



Available Macros (Beschikbare macro's) – Hier vindt u een overzicht van de macro's die op uw Mac zijn opgeslagen.

New (Nieuw) – Met deze knop kunt u een nieuwe macro creëren.

Delete (Verwijderen) – Met deze knop kunt u een macro verwijderen.

Import (Importeren) – Met deze knop kunt u een macro van een back-up of een andere Mac importeren.

Export (Exporteren) – Met deze knop kunt u een back-up van uw macro's maken of ze op een andere Mac gebruiken.

Opmerking: Het is niet mogelijk muisklikken en geavanceerde functies tijdens de macro-opnamefase op te nemen maar u kunt ze later toevoegen via de knop "Add Button" (Knop toevoegen).

Repeat Mode (Herhaalmodus) – Deze instelling bepaalt hoe de macro wordt uitgevoerd wanneer hij wordt geactiveerd:

- **Run Once (Eenmaal uitvoeren) (Standaard instelling)** – Deze instelling zorgt er voor dat de macro's slechts een keer wordt uitgevoerd, elke keer als de corresponderende n52te-knop wordt ingedrukt.
- **Repeat while pressed (Herhalen zolang de knop ingedrukt blijft)** – Met deze instelling wordt de macro gedwongen tot continu herhalen zolang de toegewezen knop ingedrukt blijft.
- **Repeat Until Next Key (Herhalen tot de knop opnieuw wordt ingedrukt)** – Met deze instelling dwingt u de toegewezen knop te fungeren als tuimelschakelaar. Als u deze knop eenmaal indrukt en weer loslaat wordt de macro continu herhaald tot u nogmaals op dezelfde knop drukt.

Delay (Vertraging) – Hiermee geeft u aan de vertraging tussen elke event in een macroreeks dezelfde waarde.

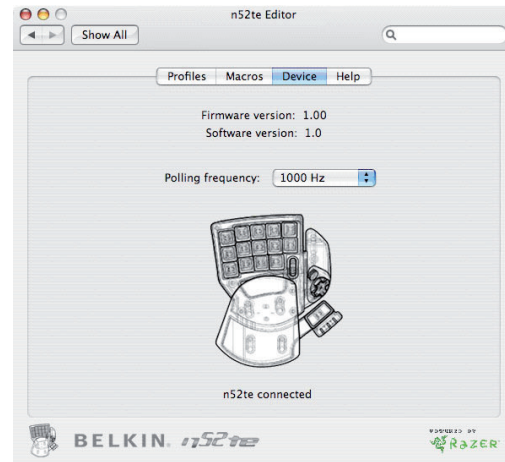
MACRO'S CREËREN

Dit hoofdstuk legt uit hoe u met de n52te Editor-software macro's creëert.

1. Klik op de knop "New" (Nieuw) om een nieuwe macro te creëren.
2. De naam die u aan de nieuwe macro wilt geven typt u in in het veld "Macro Name" (Macronaam) onder het overzicht van beschikbare macro's (Available Macros).
3. Om een ander herhaalgedrag te definiëren, selecteert u in het dropdown-menu "Repeat Mode" de gewenste modus. Opmerking: De standaard "Repeat Mode" (Herhaalmodus) is "Repeat Once" (Eenmaal uitvoeren).
4. Klik op de knop "Record" (Opnemen) om het opnemen van toetsenbordevents te starten.
5. Typ op het toetsenbord de reeks toetsaanslagen in van de macro die u wilt aanmaken. Meestal is een dergelijke macro een combinatie van betoveringen, of kreten als "Dek mij!" die u in een game wilt gebruiken. De toetsen die u indrukt en loslaat worden opgeslagen in het "Macro Definition" (Macrodefinitie) overzicht.
6. De naam die u aan de nieuwe macro wilt geven typt u in in het veld "Macro Name" (Macronaam) onder het overzicht van beschikbare macro's (Available Macros).
7. Als u handmatig toetsaanslagen of muisklikken in wilt voegen, kunt u dat doen met behulp van de "Add Button" (Knop toevoegen) functie.
8. Als u handmatig vertragingen wilt instellen tussen toetsaanslagen, dan kunt u dat doen via de "Insert Delay" (Vertraging invoegen) knop.
9. Als u handmatig onderdelen uit de macroreeks wilt verwijderen, kunt u dat doen met behulp van de "Remove" (Verwijderen) knop.
10. Als u klaar bent met het bewerken van uw macro, gaat u terug naar het deelvenster "Profiles" (Profielen). Uw nieuwe macro zal automatisch worden bewaard.
11. De zojuist gecreëerde macro is nu toegewezen aan de door u geselecteerde n52te-knop.

APPARAAT

Het deelvenster "Device" (Apparaat) verstrekt u informatie over de connectiviteitsstatus van de n52te, de firmwareversie, de versie van de n52te Editor-software en stelt u in staat de pollingfrequentie in te stellen.



Firmware Version (Firmwareversie) – Toont de firmwareversie van de n52te die op dit moment op uw Mac is aangesloten.

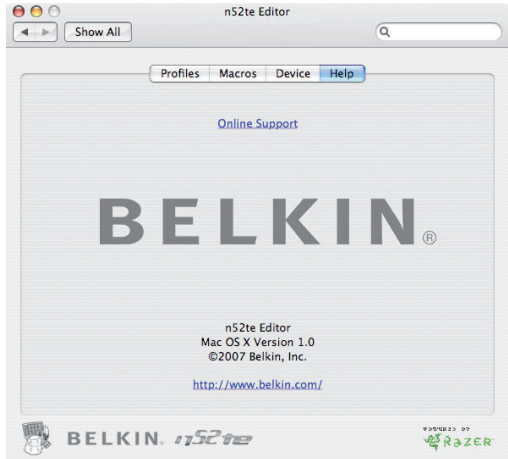
Software Version (Softwareversie) – Toont de versie van de geïnstalleerde n52te Editor-software.

Polling Frequency (Pollingfrequentie) – Hiermee stelt u de pollingsnelheid in op: 125 Hz, 500 Hz of 1000 Hz.

Connectiviteit – Deze grafische weergave geeft aan of de n52te op dit moment is aangesloten.

HELP

Het deelvenster "Help" bevat informatie over hoe u technische ondersteuning kunt krijgen bij de n52te en de Editor-software.



Als u problemen ondervindt bij het gebruik van de n52te of de Editor-software, klikt u op "Online Support" voor de nieuwste software, firmware, forums of de contactgegevens van de afdeling Technische Ondersteuning van Belkin.

De n52te als standaard HID-apparaat gebruiken

Als u de software niet installeert en geen aangepaste profielen maakt, gebruikt de n52te standaard de volgende functies:

1. Tab D-pad richtingen zijn de pijltoetsen van het toetsenbord.
2. Q Het duimpad is de "Spatie"-toets
3. W De duimknop is de "ALT"-toets
4. E Het scrollwiel emuleert een standaard-muisscrollwiel met een derde muisklik.
5. R
6. CAPS
7. A
8. S
9. D
10. F
11. SHIFT
12. Z
13. X
14. C
15. SPATIEBALK

Deze configuratie werkt probleemloos bij de standaard-toetsenbordconfiguratie van de meeste first-person shooter games.

Duimstick

De n52te is voorzien van een verwijderbare duimstick voor gepersonaliseerde bediening van het D-pad met acht richtingen. Trek de duimstick omhoog, van het D-pad vandaan om hem te verwijderen.

Verstelbare polssteun

De n52te kan worden aangepast aan de grootte van uw handen. De polssteun kan op drie manieren worden ingesteld, zodat u op comfortabele wijze van alle knoppen van de 52te gebruik kunt maken.

1. Voor handen die niet uitgesproken groot of klein zijn, hoeft de polssteun niet aangepast te worden. De polssteun van de n52te is bij levering ingesteld op handen van gemiddelde grootte.
2. Als u grote handen hebt, kunt u heel gemakkelijk de afstand tussen de polssteun en de belangrijkste knoppen vergroten. Trek de polssteun eenvoudigweg omhoog, tot hij los schiet. Op de basisunit treft u twee paar openingen aan. Bevestig de polssteun in de openingen die het verst verwijderd zijn van de belangrijkste knoppen en druk hem stevig aan.
3. Als u kleine handen hebt, kunt u de polssteun volledig verwijderen zodat u makkelijker bij de knoppen van de n52te kunt.

INFORMATIE

FCC-verklaring
VERKLARING VAN CONFORMITEIT MET DE FCC-VOORSCHRIFTEN VOOR ELEKTROMAGNETISCHE COMPATIBILITEIT
Wij, Belkin International, Inc., gevestigd 501 West Walnut Street, Compton, CA 90220, Verenigde Staten van Amerika, verklaren hierbij dat wij de volledige verantwoordelijkheid aanvaarden dat het product met het artikelnummer F8GFPC200
waarop deze verklaring van toepassing is, voldoet aan deel 15 van de FCC-regelgeving. Het gebruik ervan is onderworpen aan de beide volgende voorwaarden: (1) het apparaat mag geen schadelijke storingen opwekken en (2) het apparaat moet elke ontvangen interferentie accepteren, waaronder storingen die een ongewenste werking kunnen veroorzaken. Deze apparatuur is uitsluitend bestemd voor gebruik binnenshuis. Het gebruik in de open lucht is een schending van 47 U.S.C. 301 waardoor de gebruiker zich blootstelt aan strafvervolg.

CE-conformiteitsverklaring

Wij, Belkin International, Inc., verklaren dat ons product met artikelnummer F8GFPC200, waarop deze verklaring betrekking heeft, voldoet aan de algemene emissienormen conform EN55022:1998 Klasse B, EN50081-1 en aan de algemene immuniteitsnormen conform EN50082-1:1992.

Beperkte levenslange productgarantie van Belkin International, Inc.

Deze garantie dekt het volgende.
Belkin International, Inc. ("Belkin") garandeert de oorspronkelijke koper van dit Belkin-product dat het product vrij is van ontwerp-, assemblage-, materiaal- en fabricagefouten.

De geldigheidsduur van de dekking

Belkin garandeert het Belkin-product voor de levensduur van het product.

Hoe worden problemen opgelost?

Productgarantie.

Belkin zal het product dat een defect vertoont naar eigen keus kosteloos (met uitzondering van verzendkosten) repareren of vervangen.

Wat valt buiten deze garantie?

Alle hierin versterkte garanties zijn niet van toepassing als het Belkin-product op verzoek van Belkin International, Inc. niet op kosten van de koper voor onderzoek aan Belkin International, Inc. ter beschikking is gesteld of als Belkin International, Inc. constateert dat het Belkin-product verkeerd is geïnstalleerd, op enige wijze is veranderd of vervalst. De productgarantie van Belkin biedt geen bescherming tegen van buiten komend onheil zoals overstromingen, aardbevingen, blikseminslag, oorlogsmolest, vandalisme, diefstal, normale slijtage, afslijting, depletie, veroudering, misbruik, beschadiging door netspanningsdalingen (z.g. "brown-outs" en "sags"), ongeoorloofde programmering en/of wijziging van de systeemapparatuur.

Hoe wordt service verleend?

Om voor service voor uw Belkin product in aanmerking te komen gaat u als volgt te werk:

1. Neem binnen 15 dagen na het vooraf schriftelijk contact op met de klantenservice: Belkin International, Inc., t.a.v. Customer Service, 501 W. Walnut St., Compton CA 90220, of bel (800)-223-5546. Houd er rekening mee dat u de volgende gegevens moet kunnen verstrekken:

- Het artikelnummer van het Belkin-product.
- Waar u het product hebt gekocht.
- Wanneer u het product hebt gekocht.
- Het originele aankoopbewijs.

2. De medewerker/ster van de Belkin klantenservice legt u vervolgens uit hoe u de aankoopbon en het product moet verzenden en hoe de claim verder wordt afgewikkeld.

Belkin International, Inc. behoudt zich het recht voor het defecte Belkin-product te onderzoeken. De kosten voor verzending van het Belkin-product naar Belkin International, Inc. komen volledig voor rekening van de koper. Als Belkin naar eigen bevinding tot de conclusie komt dat het onpraktisch is de beschadigde apparatuur naar Belkin te verzenden, kan Belkin naar eigen goeddunken een deskundige reparatie-inrichting aanwijzen en deze opdragen de betreffende apparatuur te inspecteren en de reparatiekosten ervan te begroten. De eventuele verzendkosten van het product naar de reparatie-inrichting en van de terugzending naar de koper en van de kostenbegroting komen geheel voor rekening van de koper. Het beschadigde product moet voor onderzoek beschikbaar blijven totdat de claim is afgehandeld. Belkin behoudt zich bij de vereffening van claims het recht voor tot in de-plaatstreding bij alle geldige verzekeringspolissen waarover de koper van het product beschikt.

De garantie en de wet.

DEZE GARANTIE OMVAT DE ENIGE GARANTIE VAN BELKIN INTERNATIONAL, INC. ER ZIJN GEEN ANDERE GARANTIES, NADRUKKELIJK OF TENZIJ WETTELIJK BEPAALD IMPLICIET, MET INBEGRIIP VAN IMPLICIETE GARANTIES OF VOORZIENINGEN VAN KWALITEIT, VERHANDELBARHEID OF GESCHIKTHEID VOOR EEN BEPAALD DOEL, EN ZULKE IMPLICIETE GARANTIES, MITS VAN TOEPASSING, ZIJN WAT HUN GELDIGHED BETREFT TOT DE DUUR VAN DEZE GARANTIE BEPERKT. In sommige staten of landen is het niet toegestaan de duur van impliciete garanties te beperken in welk geval de bovenstaande garantiebeperkingen wellicht niet voor u gelden.

ONDER TOEPASSELIJK RECHT IS BELKIN INTERNATIONAL, INC. NIET AANSPRAKELIJK VOOR INCIDENTELE, BIJZONDERE, DIRECTE, INDIRECTE, BIJKOMENDE OF MEERVOUDIGE SCHADE ZOAALS ONDERMEER SCHADE TEN GEVOLGE VAN GEDERFDE WINST EN/OF GEMISTE OPBRENGSTEN VOORTKOMEND UIT DE VERKOOP OF HET GEbruik VAN BELKIN PRODUCTEN, ZELFS ALS DE BETROKKENE VAN DE MOGELIJKHEID VAN ZULKE SCHADE TE VOREN OP DE HOOGTE WAS GESTELD.

Deze garantie verleent u specifieke wettelijke rechten en wellicht hebt u andere rechten die van staat tot staat kunnen verschillen. In sommige staten en landen is het niet toegestaan incidentele, gevolg- en andere schade uit te sluiten, reden waarom de bovenstaande garantiebeperkingen wellicht niet voor u gelden.

Voor informatie over de verwijdering van afgedankte apparatuur verwijzen wij u naar <http://environmental.belkin.com>.



Gratis technische ondersteuning*

Aanvullende informatie over technische ondersteuning is beschikbaar op www.belkin.com/nl onder Ondersteuning. Indien u telefonisch* contact wilt opnemen met onze afdeling voor technische ondersteuning, kunt u gebruik maken van het voor u van toepassing zijnde telefoonnummer uit onderstaande lijst.

*Teegen lokaal tarief.

| Land | Nummer | Internetadres |
|---------------------|------------------------------------|---|
| OOSTENRIJK | 08 - 20 20 07 66 | http://www.belkin.com/uk |
| BELGIË | 07 07 00 073 | http://www.belkin.com/nl |
| TSJECHIË | 23 900 04 06 | http://www.belkin.com/uk |
| DENEMARKEN | 701 22 403 | http://www.belkin.com/uk |
| FINLAND | 00800 - 22 35 54 60 | http://www.belkin.com/uk |
| FRANKRIJK | 08 - 25 54 00 26 | http://www.belkin.com/fr |
| DUITSLAND | 0180 - 500 57 09 | http://www.belkin.com/de |
| GRIEKENLAND | 00800 - 44 14 23 90 | http://www.belkin.com/uk |
| HONGARIJE | 06 - 17 77 49 06 | http://www.belkin.com/uk |
| IJSLAND | 800 8534 | http://www.belkin.com/uk |
| IERLAND | 0818 55 50 06 | http://www.belkin.com/uk |
| ITALIË | 02 - 69 43 02 51 | http://www.belkin.com/it/support/tech |
| LUXEMBURG | 34 20 80 8560 | http://www.belkin.com/uk |
| NEDERLAND | 0900 - 040 07 90 € 0,10 per minuut | http://www.belkin.com/nl |
| NOORWEGEN | 815 00 287 | http://www.belkin.com/uk |
| POLEN | 00800 - 441 17 37 | http://www.belkin.com/uk |
| PORTUGAL | 707 200 676 | http://www.belkin.com/uk |
| RUSLAND | 495 580 9541 | http://www.belkin.com/uk |
| ZUID-AFRIKA | 0800 - 99 15 21 | http://www.belkin.com/uk |
| SPANJE | 902 - 02 43 66 | http://www.belkin.com/es/support/tech |
| ZWEDEN | 07 - 71 40 04 53 | http://www.belkin.com/se/support/tech |
| ZWITSERLAND | 08 - 48 00 02 19 | http://www.belkin.com/uk |
| VERENIGD KONINKRIJK | 0845 - 607 77 87 | http://www.belkin.com/uk |
| OVERIGE LANDEN | +44 - 1933 35 20 00 | |

BELKIN®

www.belkin.com

Technische ondersteuning

Verenigd Koninkrijk: 0845 607 77 87

Europa: www.belkin.com/support

Belkin Ltd.

Express Business Park
Shipton Way, Rushden
NN10 6GL, Verenigd Koninkrijk
+44 (0) 1933 35 2000
+44 (0) 1933 31 2000 fax

Belkin B.V.

Boeing Avenue 333
1119 PH Schiphol-Rijk
Nederland
+31 (0) 20 654 73 00
+31 (0) 20 654 73 49 fax

Belkin GmbH

Hanebergstraße 2
80637 München
Duitsland
+49 (0) 89 14 34 05 0
+49 (0) 89 14 34 05 100 fax

Belkin SAS

130 rue de Sully
92100 Boulogne-Billancourt
Frankrijk
+33 (0) 1 41 03 14 40
+33 (0) 1 41 31 01 72 fax

Belkin Iberia

Avda. Cerro del Aguila 3
28700 San Sebastián de los Reyes
Spanje
+34 91 625 80 00
+34 902 02 00 34 fax

Belkin Sweden

Knarrarnäsgratn 7
164 40 Kista
Zweden
+46 (0) 8 5229 1870
+46 (0) 8 5229 1874 fax

© 2007 Belkin International, Inc. Alle rechten voorbehouden. Alle handelsnamen zijn geregistreerde handelsmerken van de betreffende rechthebbenden. Microsoft is een in de Verenigde Staten en/of andere landen geregistreerd handelsmerk of handelsmerk van Microsoft Corporation.